

Paloma Doméstica (*Columba livia*)

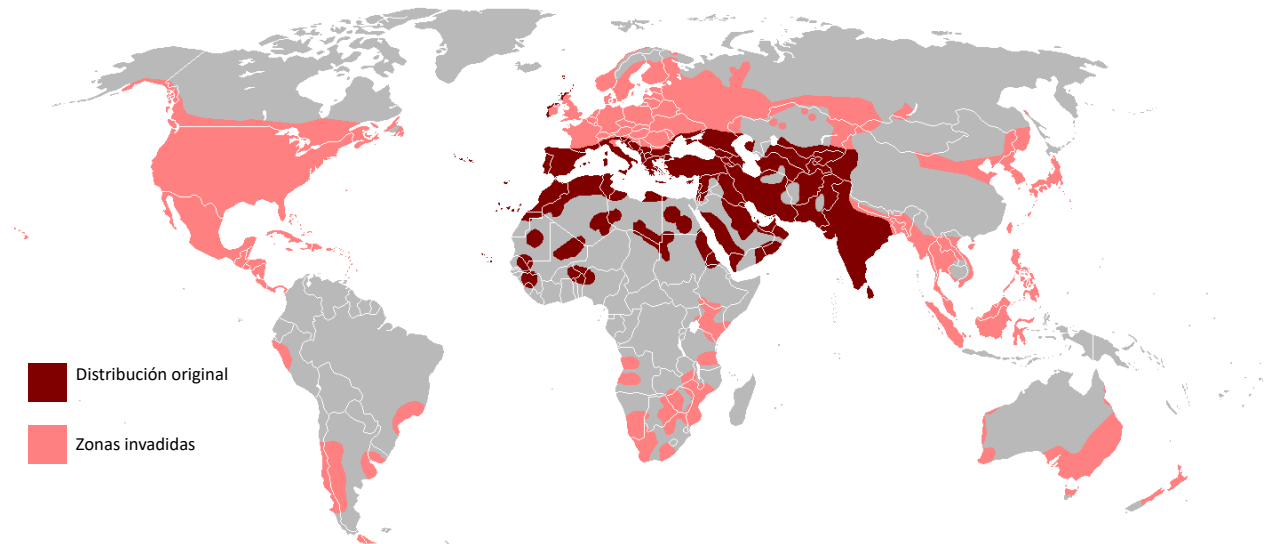
Fecha de llegada a México: Siglo XVII

Estado de su invasión: Establecida a nivel nacional



Descripción

Es una paloma de tamaño mediano (30-35 cm longitud, 180-355 g de peso) de alas largas y cola mediana. Presenta un pico oscuro con una zona carnosa blanca (llamada cere) en la base de la maxila, patas rojizas o rosas, y ojos de color ámbar. Aunque la especie no presenta un dimorfismo sexual claro, los machos adultos presentan iridiscencia de color verde y púrpura en el pecho y cuello, mientras que en las hembras adultas la iridiscencia es menos notable. Existe una gran variación en la coloración de esta especie en poblaciones introducidas.



Distribución

Su distribución original abarca la parte la costa del Mediterráneo, Asia occidental, el norte de África y la península Arábiga. La Paloma Domestica fue introducida desde Europa a diferentes regiones del planeta. Esta especie se encuentra asociada a los asentamientos urbanos, donde se alimenta principalmente de comida que humana, utilizando construcciones como refugios y sitios para anidar. En México, se distribuye en zonas urbanas y suburbanas de todo el país.

Paloma Doméstica
(*Columba livia*)

Ecología de la especie (dieta, reproducción y uso de hábitat)

La paloma domestica se alimenta principalmente de granos y semillas, complementando su dieta con invertebrados. Se reproduce durante todo el año a partir de los 6 meses de edad, presentando picos reproductivos que varía regionalmente (dependiendo del clima y la presencia de alimento). Una pareja puede presentar hasta cinco nidadas por año, poniendo típicamente dos huevos, de color blanco, por nidada. En áreas invadidas, construyen sus nidos en estructuras como bordes de ventanas, puentes y graneros. En las áreas de distribución original, su hábitat natural consiste de paredes rocosas donde construye sus nidos, además de cuevas y acantilados marinos, evitando sitios de vegetación alta y densa, mientras que, en las áreas invadidas, vive sobre construcciones humanas.

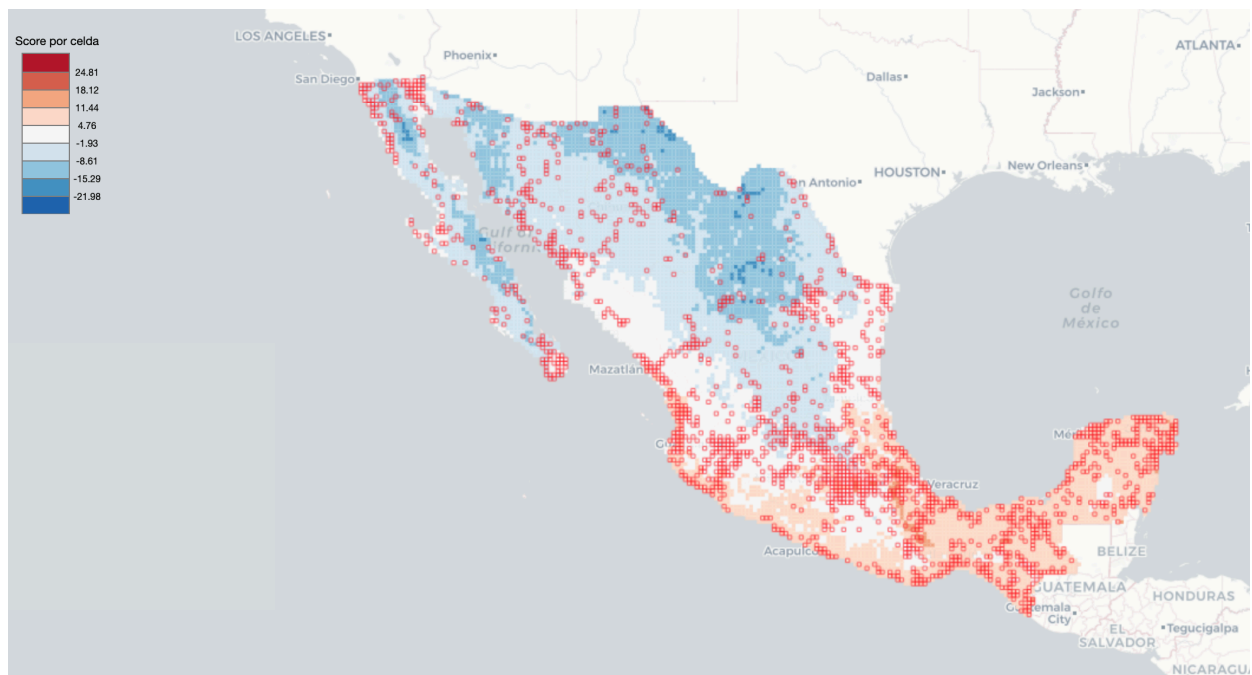


La Paloma Doméstica (*Columba livia*) es una especie muy sociable que habita principalmente en zonas urbanas utilizando construcciones e infraestructura humana para descansar y anidar. Esto genera grandes acumulaciones de excremento, que daña a las construcciones, y puede generar problemas de salud a humanos y otras especies.

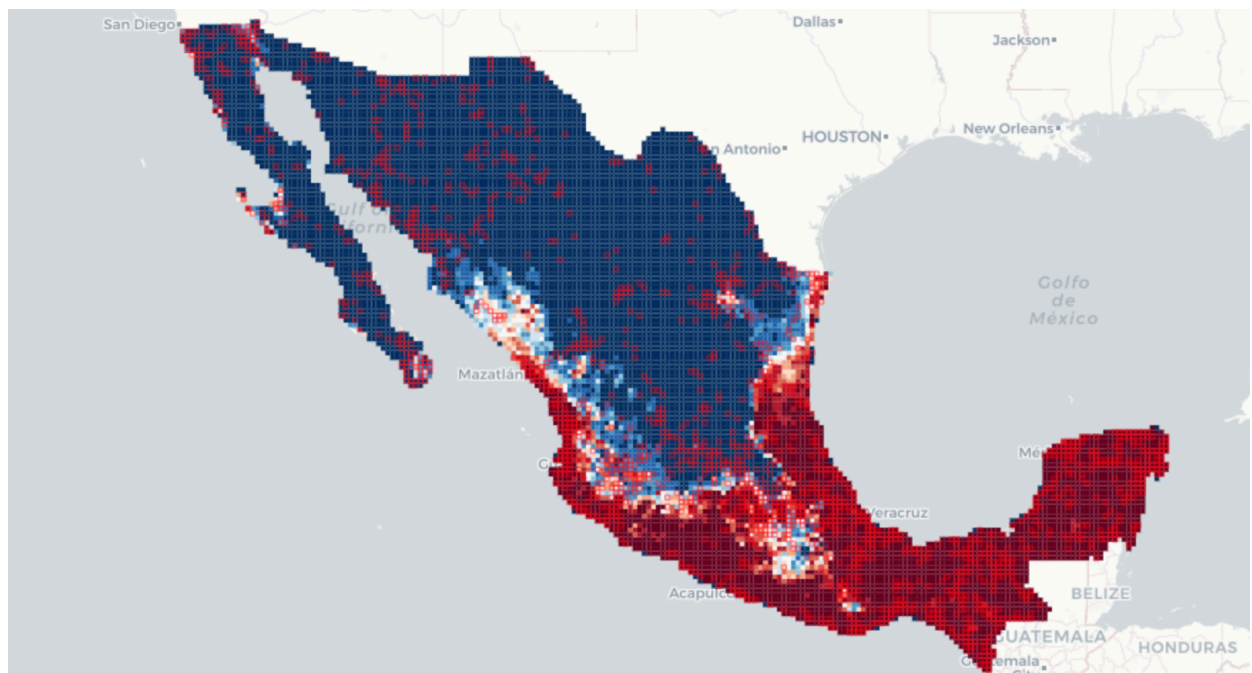
Efectos como especie invasora

La paloma domestica tiene efectos negativos sobre fauna nativa, ya que reduce por competencia por alimento a poblaciones de otras aves granívoras, como la Tórtola Cola Larga (*Columbina inca*) y el Pinzón Mexicano (*Carpodacus mexicanus*). La paloma domestica es muy abundante y social, formando grandes grupos dentro de zonas urbanas. Debido a su gran abundancia en zonas urbanas y a que es reservorio de la bacteria *Chlamydia psittaci* que puede ser transmitida a los humanos, puede ser considerada un problema de salud pública. Adicionalmente sus sitios de nidificación y descanso, al presentar una alta acumulación de excremento, pueden presentar crecimiento del hongo *Histoplasma capsulatum*, que al ser respiradas sus esporas puede causar la enfermedad de histoplasmosis en humanos. También causa daños considerables a edificios y monumentos históricos ya que sus excrementos son corrosivos.

Paloma Doméstica (*Columba livia*)



Mapa de distribución potencial de la Paloma Doméstica (*Columba livia*) en México. Los puntos rojos representan la distribución de los registros en el país. El sombreado de colores representa las zonas con diferentes potenciales para tener la presencia de la especie, con el color rojo representando los sitios idóneos, y el color azul las zonas no tan propicias para su presencia. Modelado generado con la plataforma SPECIES (CONABIO).



Mapa de probabilidad de presencia de la Paloma Doméstica (*Columba livia*) en México. El color rojo representa los lugares con una alta probabilidad de presencia, mientras que el color azul representa aquellos con baja probabilidad de presencia. Que la especie este presente en un número alto de localidades dentro de zonas no condiciones climáticas no adecuadas para la especie indica que esta puede superar condiciones adversas cuando hay recursos adicionales y condiciones de hábitat adecuadas para esta especie Modelado generado con la plataforma SPECIES (CONABIO).

Paloma Doméstica
(*Columba livia*)

Recomendaciones de Manejo

A esta especie se la ha manejado principalmente por medio de 1) la eliminación de fuentes de agua y alimento, 2) la remoción de sus nidos, 3) la restricción del acceso a sitios de anidación, y 4) el empleo de esterilizantes químicos.

Entre estas, la forma más eficiente de manejo es la reducción de alimento, lo que se puede lograr a través de utilizar basureros que limiten el acceso a las aves, y controlando la alimentación por humanos en zonas urbanas. Nuestros análisis indican los elementos de hábitat que benefician a esta especie son la cobertura de árboles, la cobertura de hierbas, la presencia de sitios adecuados para perchar alejados de depredadores, y la actividad humana (muy asociada con la alimentación).

Bibliografía

- Alderfer, J. 2006. Complete Birds of North America. National Geographic Society. Washington, D.C.
- Allen, D.S. 2000. The Sibley Guide to Birds. National Audubon Society. New York.
- Baptista, L.F., Trail, P.W., and Horblit, H.M. 1992. Family Columbidae (Pigeons to Doves) In: del Hoyo, J., Elliott, A., and Sargatal, J. (Eds.), Handbook of the birds of the world. Vol. 4. Sandgrouse to Cuckoos. Lynx Edicions, Barcelona. Pp. 60-243.
- CONABIO. 2017. Método de Evaluación Rápida de Invasividad (MERI) para especies exóticas en México (*Columba livia*, Gmelin 1789). Comisión Nacional para el Conocimiento y Uso de la Biodiversidad. México D.F.
- CONABIO. *Columba livia*, Gmelin 1789. Consultado en marzo del 2024 en: <http://www.conabio.gob.mx/conocimiento/exoticas/fichaexoticas/Columbalivia00.pdf>
- Cornell Lab All About Birds. Rock Pigeon. Consultado en marzo del 2024 en: https://www.allaboutbirds.org/guide/Rock_Pigeon/overview